



# รายงานสถานการณ์ภัยแล้งและภัยพิบัติ ฉบับที่ 50

ประจำวันที่ 21 เมษายน 2561

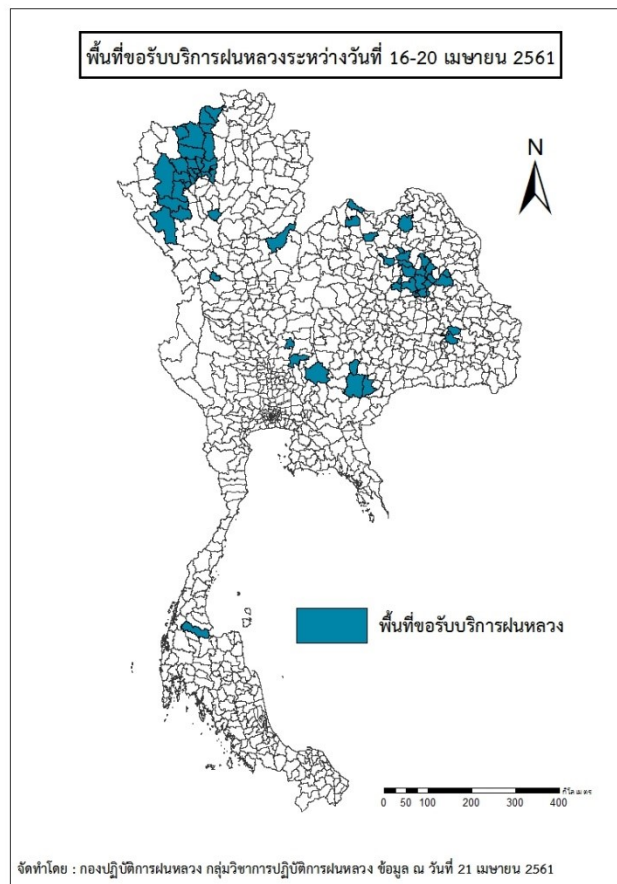
และผลการปฏิบัติการฝนหลวงประจำวันที่ 20 เมษายน 2561

กลุ่มวิชาการปฏิบัติการฝนหลวง กองปฏิบัติการฝนหลวงกรมฝนหลวงและการบินเกษตร

[royalrainmaking\\_academic@hotmail.com](mailto:royalrainmaking_academic@hotmail.com)

## ๑ พื้นที่ขอรับบริการฝนหลวง (ระหว่างวันที่ 16 - 20 เมษายน 2561)

ภาค	รายชื่อจังหวัด (อำเภอ) ที่มีผู้ขอรับบริการ	จำนวนผู้ขอรับบริการ (ราย)
เหนือ	กำแพงเพชร(โกสัมพีนคร), พิษณุโลก(ชาติตระการ), ลำปาง(สบปราบ), เชียงใหม่(จอมทอง ดอยสะเก็ด ดอยหล่อ ดอยเต่า ฝาง พร้าวกะเม็ง สันกำแพง สันทราย สันป่าตอง สารภี ทางดง อมก๋อย ฮอด เชียงดาว เมืองเชียงใหม่ เวียงแหง แม่ริม แม่วาง แม่อน แม่าย แม่แจ่ม แม่แตง ไชยปราการ)	5
กลาง	ลพบุรี(พัฒนานิคม, สระโบสถ์)	2
ตะวันออกเฉียงเหนือ	กาฬสินธุ์(กมลาไสย กุฉินารายณ์ คำม่วง ช้างชัย ดอนจาน ท่าคันโท นามน ยางตลาด ร่องคำ สมเด็จ สหัสขันธ์ หนองกุงศรี ห้วยเม็ก เขาวง เมืองกาฬสินธุ์), นครราชสีมา(ครบุรี ปากช่อง เลิงสาง โชคชัย), มหาสารคาม(ชื่นชม เชียงยืน), ยโสธร(มหาชนะชัย), ศรีสะเกษ(ราชโศภ), หนองคาย(สังคม), อุตรดิตถ์(กุดจับ กู่แก้ว น้ำโสม บ้านดุง ศรีธาตุ โนนสะอาด)	6
ตะวันออก	ไม่มีการขอรับบริการ	0
ใต้	สุราษฎร์ธานี(ท่าฉาง)	1
รวม	13 จังหวัด (60 อำเภอ)	13



๑ สถานการณ์ภาวะหมอกควันในเขตกรุงเทพมหานคร

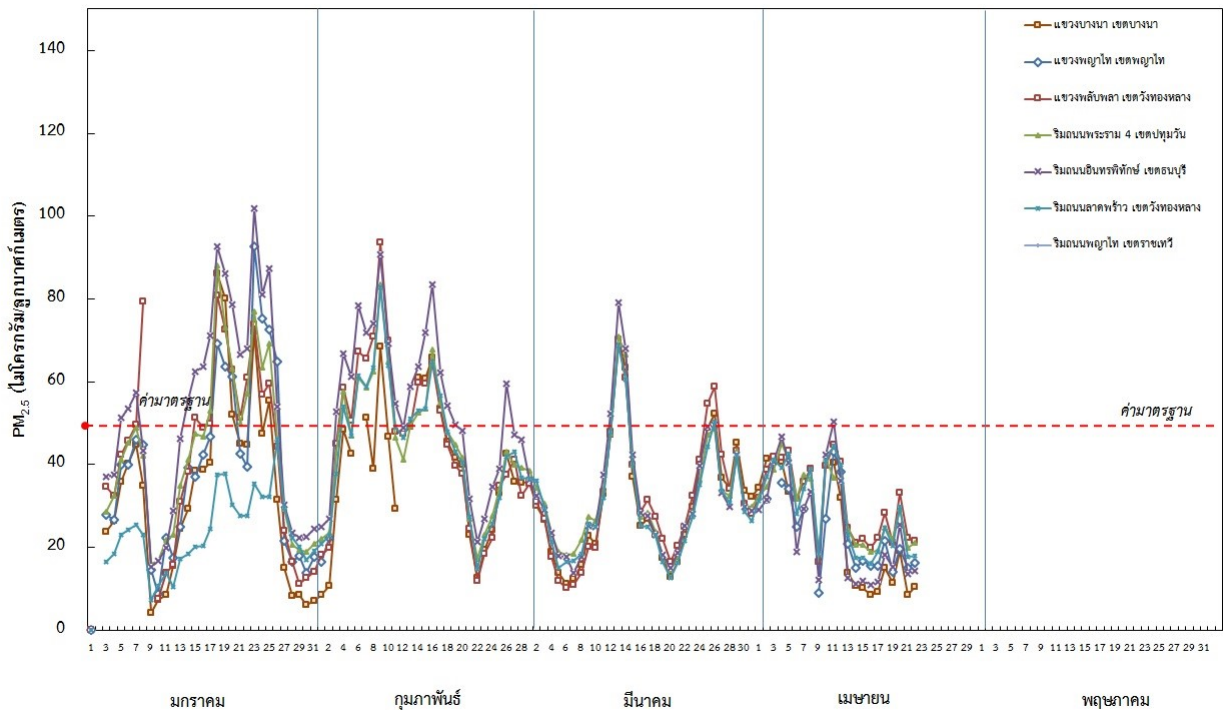
ตารางค่า PM<sub>2.5</sub> ในเขตกรุงเทพมหานคร (เวลา 08.00 น.) 5 วันที่ผ่านมามีค่าดังนี้

จังหวัด	ชื่อสถานี	ค่า PM <sub>2.5</sub> <sup>1</sup>					คุณภาพอากาศ
		17 เม.ย.	18 เม.ย.	19 เม.ย.	20 เม.ย.	21 เม.ย.	
กรุงเทพฯ	แขวงบางนา เขตบางนา (05t)	15	12	19	9	10	ไม่เกินค่ามาตรฐาน
	แขวงพลับพลา เขตวังทองหลาง (61t)	28	21	33	22	22	ไม่เกินค่ามาตรฐาน
	ริมถนนพระราม 4 เขตปทุมวัน (50t)	25	22	29	20	21	ไม่เกินค่ามาตรฐาน
	ริมถนนอินทรพิทักษ์ เขตธนบุรี (52t)	18	15	25	14	14	ไม่เกินค่ามาตรฐาน
	ริมถนนลาดพร้าว เขตวังทองหลาง (53t)	25	20	30	18	18	ไม่เกินค่ามาตรฐาน

ที่มา: กรมควบคุมมลพิษ

๑ กราฟแสดงแนวโน้มค่า PM<sub>2.5</sub> ในเขตกรุงเทพมหานคร ตั้งแต่วันที่ 1 มกราคม - 21 เมษายน 2561

กราฟแสดงค่าเฉลี่ย 24 ชั่วโมงของ PM<sub>2.5</sub> ในเขตกรุงเทพมหานคร ณ เวลา 08.00 น. ตั้งแต่วันที่ 1 มกราคม 2561 - ปัจจุบัน



<sup>1</sup>PM<sub>2.5</sub> คือ ปริมาณฝุ่นละอองขนาดไม่เกิน 2.5 ไมครอน มาตรฐานค่าเฉลี่ย 24 ชั่วโมง ต้องไม่เกิน 50 ไมโครกรัมต่อลูกบาศก์เมตร

๑ สถานการณ์ภาวะหมอกควันในพื้นที่ภาคเหนือ

ตารางค่า PM<sub>10</sub> ในพื้นที่ภาคเหนือ (เวลา 09.00 น.) 5 วันที่ผ่านมา มีค่าดังนี้

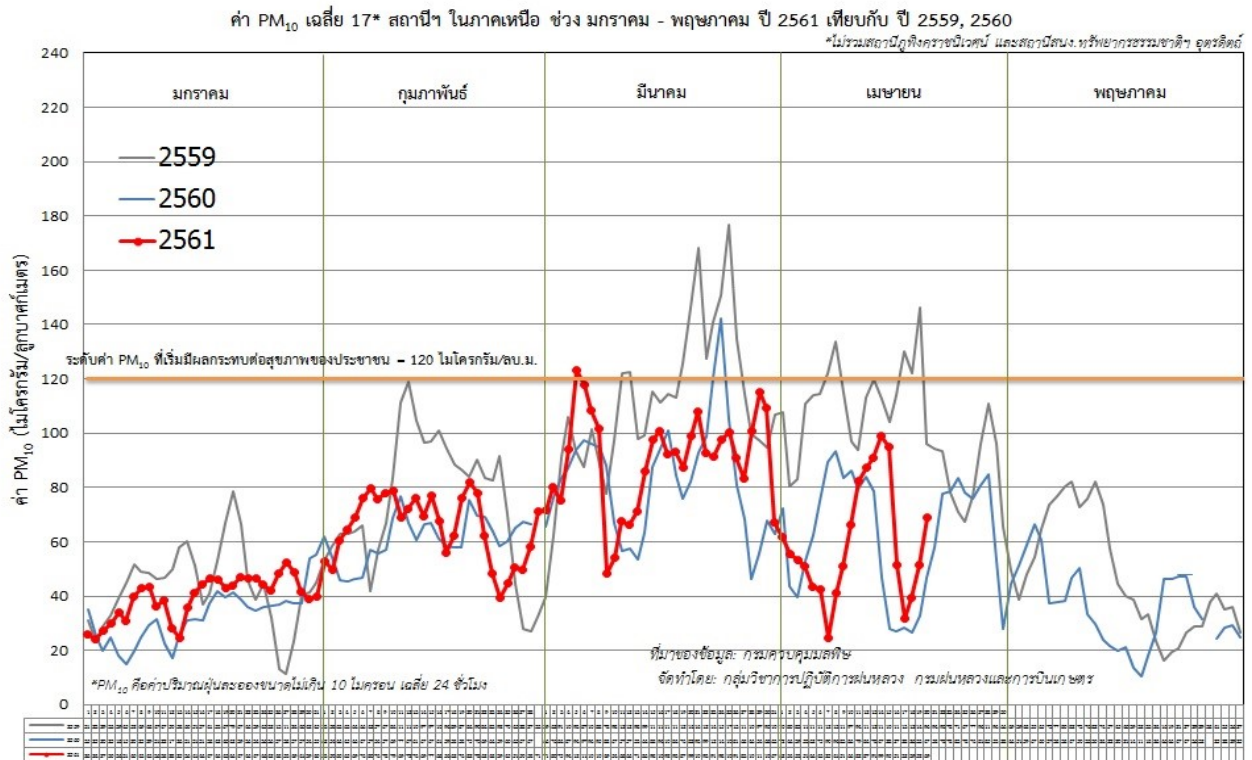
จังหวัด	จุดความร้อน*	ชื่อสถานี	ค่า PM <sub>10</sub> <sup>2**</sup>					คุณภาพอากาศ
	(จุด)		17 เม.ย.	18 เม.ย.	19 เม.ย.	20 เม.ย.	21 เม.ย.	
	20 เม.ย.							
จ.เชียงราย	0	ต.เวียง อ.เมือง	37	22	24	n/a	64	ไม่เกินค่ามาตรฐาน
		ต.เวียงพางคำ อ.แม่สาย	52	26	29	34	54	ไม่เกินค่ามาตรฐาน
จ.เชียงใหม่	1	ต.ช้างเผือก อ.เมือง	71	47	54	68	82	ไม่เกินค่ามาตรฐาน
		ต.ศรีภูมิ อ.เมือง	60	39	40	51	71	ไม่เกินค่ามาตรฐาน
		ต.สุเทพ อ.เมือง* (Mobile)	72	46	52	n/a	n/a	ไม่มีข้อมูล
		ต.ช้างเคือง อ.แม่แจ่ม (Mobile)	71	75	62	n/a	82	ไม่เกินค่ามาตรฐาน
จ.ลำปาง	0	ต.พระบาท อ.เมือง	40	30	39	46	80	ไม่เกินค่ามาตรฐาน
		ต.สบป่าตอ อ.แม่เมะ	29	24	29	30	56	ไม่เกินค่ามาตรฐาน
		ต.บ้านดง อ.แม่เมะ	30	22	37	49	70	ไม่เกินค่ามาตรฐาน
		ต.แม่เมะ อ.แม่เมะ	41	31	43	65	89	ไม่เกินค่ามาตรฐาน
จ.ลำพูน	0	ต.ในเมือง อ.เมือง	51	21	33	48	67	ไม่เกินค่ามาตรฐาน
จ.แม่ฮ่องสอน	3	ต.จองคำ อ.เมือง	111	n/a	n/a	n/a	n/a	ไม่มีข้อมูล
จ.น่าน	0	ต.ในเวียง อ.เมือง	66	n/a	n/a	n/a	n/a	ไม่มีข้อมูล
		ต.ห้วยโก๋น อ.เฉลิมพระเกียรติ	31	26	n/a	39	50	ไม่เกินค่ามาตรฐาน
จ.แพร่	0	ต.นาจักร อ.เมือง	32	21	37	56	74	ไม่เกินค่ามาตรฐาน
จ.พะเยา	0	ต.เวียง อ.เมือง	37	27	33	48	72	ไม่เกินค่ามาตรฐาน
จ.ตาก	4	ต.แม่ปะ อ.แม่สอด	96	77	72	85	n/a	ไม่มีข้อมูล

ที่มา: \* : สำนักงานพัฒนาเทคโนโลยีอวกาศและภูมิสารสนเทศ (องค์การมหาชน) โดยใช้ข้อมูลดาวเทียมระบบ MODIS รายละเอียด 1,000 เมตร

\*\* : กรมควบคุมมลพิษ

<sup>2</sup>PM<sub>10</sub> คือ ปริมาณฝุ่นละอองขนาดไม่เกิน 10 ไมครอน มาตรฐานค่าเฉลี่ย 24 ชั่วโมง ต้องไม่เกิน 120 ไมโครกรัมต่อลูกบาศก์เมตร

๑ กราฟแสดงแนวโน้มค่า PM<sub>10</sub> ในภาคเหนือ ตั้งแต่วันที่ 1 มกราคม - 21 เมษายน 2561



๑ สถานการณ์ปริมาณน้ำเก็บกักในอ่างเก็บน้ำที่สำคัญ

10 เม.ย.	ความจุของอ่างที่ รนก. <sup>3</sup> (ล้าน ลบ.ม.)	ปริมาณน้ำในอ่างฯ (%)				ปริมาณน้ำไหลลงอ่างฯ (ล้าน ลบ.ม.)	ปริมาณน้ำไหลลงอ่างสะสม <sup>4</sup> (ล้าน ลบ.ม.)	ระดับน้ำ
		17 เม.ย.	18 เม.ย.	19 เม.ย.	20 เม.ย.			
<b>ภาคเหนือ</b>						<b>13.26</b>	<b>964.72</b>	
- ภูมิพล(ตาก)	13,462	60	59	59	59	2.21	214.18	-
- สิริกิตี(อุดรดิตต์)	9,510	60	60	60	59	8.03	521.60	-
- แม่งค้ำ(เชียงใหม่)	265	65	64	64	64	0.11	7.78	-
- แม่กวางฯ(เชียงใหม่)	263	27	26	26	26	0.14	25.13	ต่ำกว่า 30%
- กิวลม(ลำปาง)	106	71	71	70	69	0.90	134.15	-
- กิวคอง(ลำปาง)	170	56	56	55	55	1.07	11.67	-
- แควน้อยฯ(พิษณุโลก)	939	40	40	40	39	0.80	50.21	ต่ำกว่า 40%
- แม่มอก(ลำปาง)	110	34	34	34	34	0.29	65.14	ต่ำกว่า 40%
<b>ภาคตะวันออกเฉียงเหนือ</b>						<b>0.76</b>	<b>361.47</b>	
- ห้วยหลวง(อุดรธานี)	135	45	45	45	45	0.13	2.46	ต่ำกว่า 50%
- น้ำอูน(สกลนคร)	520	55	55	55	55	0.24	10.78	-
- น้ำพุง(สกลนคร)	166	46	46	46	45	0.00	14.56	ต่ำกว่า 50%
- จุฬารัตน์(ชัยภูมิ)	164	59	59	60	60	0.10	15.77	-
- อุบลรัตน์(ขอนแก่น)	2,431	46	46	45	45	0.02	117.13	ต่ำกว่า 50%
- ลำปาว(กาฬสินธุ์)	1,980	49	49	48	48	0.00	58.36	ต่ำกว่า 50%
- ลำตะคอง(นครราชสีมา)	314	51	52	52	52	0.02	23.29	-
- ลำพระเพลิง(นครราชสีมา)	110	63	62	61	61	0.00	10.19	-
- มูลบ่น(นครราชสีมา)	141	55	55	54	54	0.08	13.66	-
- ลำแะ(นครราชสีมา)	275	45	44	44	44	0.15	7.31	ต่ำกว่า 50%
- ลำน้ำรอง(บุรีรัมย์)	121	53	53	53	53	0.00	2.21	-
- สิรินธร(อุบลราชธานี)	1,966	56	56	56	55	0.02	85.75	

<sup>3</sup>รนก. = ระดับน้ำเก็บกัก, ที่มา: กรมชลประทาน

<sup>4</sup>ปริมาณน้ำไหลลงอ่างสะสมตั้งแต่วันที่ 1 มกราคม 2561 ถึงปัจจุบัน

10 เม.ย.	ความจุของ อ่างที่ รนท. 3 (ล้าน ลบ.ม.)	ปริมาณน้ำในอ่างฯ (%)				ปริมาณน้ำ ไหลลงอ่างฯ (ล้าน ลบ.ม.)	ปริมาณน้ำไหล ลงอ่างสะสม 4 (ล้าน ลบ.ม.)	ระดับน้ำ
		17 เม.ย.	18 เม.ย.	19 เม.ย.	20 เม.ย.	20 เม.ย.		
- ลำปลายมาศ(นครราชสีมา)	98	0	64	64	64	0.00	-	-
<b>ภาคกลาง</b>						<b>5.24</b>	<b>663.73</b>	
- ป่าสัก(ลพบุรี)	960	37	37	37	36	0.00	93.30	ต่ำกว่า 40%
- ทับเสลา(อุทัยธานี)	160	55	55	55	55	0.00	1.48	-
- กระเสียว(สุพรรณบุรี)	240	93	93	92	91	0.00	26.17	-
- ศรีนครินทร์(กาญจนบุรี)	17,745	82	82	82	82	3.86	392.02	-
- วชิราลงกรณ์(กาญจนบุรี)	8,860	59	58	58	58	1.38	150.76	-
<b>ภาคตะวันออกเฉียงเหนือ</b>						<b>4.61</b>	<b>104.35</b>	
- ขุนด่านฯ(นครนายก)	224	39	39	39	39	0.03	1.10	ต่ำกว่า 40%
- คลองสิียด(ฉะเชิงเทรา)	420	37	37	38	37	0.00	8.50	ต่ำกว่า 40%
- บางพระ(ชลบุรี)	117	60	60	60	60	0.14	11.00	-
- นองปลาไหล(ระยอง)	164	81	80	81	81	1.63	47.19	-
- ประแสร์(ระยอง)	295	65	66	66	67	2.08	32.74	-
- นฤปดินทรจินดา(ปราจีนบุรี)	295	37	37	37	36	0.00	3.82	
- พระปรัง(สระแก้ว)	97	47	47	47	47	0.01	-	ต่ำกว่า 50%
- ดอกทราย(ระยอง)	71	69	70	70	71	0.70	-	-
- คลองพระพุทธ(จันทบุรี)	70	76	76	76	76	0.02	-	-
- คลองหลวง รัชชโลทร(ชลบุรี)	98	72.89	0	71.71	71.71	0.00	-	-
<b>ภาคใต้</b>						<b>5.45</b>	<b>947.73</b>	
- แก่งกระเจาน(เพชรบุรี)	710	43	43	43	43	1.51	86.92	ต่ำกว่า 50%
- ปราณบุรี(ประจวบคีรีขันธ์)	347	62	61	61	61	0.66	44.40	-
- รัชชประภา(สุราษฎร์ธานี)	5,639	72	71	71	71	0.98	292.02	-
- บางยาง(ยะลา)	1,454	90	90	89	89	2.30	524.39	-

### การพยากรณ์อากาศและสภาพอากาศประจำวัน

#### ๑ ลักษณะอากาศทั่วไปและการพยากรณ์อากาศ ประจำวันที่ 21 เมษายน 2561 (เวลา 06.00 น.)

##### ลักษณะอากาศทั่วไป

พยากรณ์อากาศ 24 ชั่วโมงข้างหน้า บริเวณประเทศไทยตอนบนมีอุณหภูมิสูงขึ้น กับมีอากาศร้อนโดยทั่วไป และมีฝนฟ้าคะนองเกิดขึ้นได้ บางพื้นที่ ขอให้ประชาชนบริเวณดังกล่าวดูแลสุขภาพเนื่องจากสภาพอากาศที่ร้อนไว้ด้วย อนึ่ง ในช่วงวันที่ 24-27 เมษายน 2561 จะมีพายุฤดูร้อนเกิดขึ้นบริเวณประเทศไทยตอนบน โดยมีลักษณะของพายุฝนฟ้าคะนอง ลมกระโชกแรง ฟ้าผ่า และมีลูกเห็บตกได้บางพื้นที่ ซึ่งจะเริ่มจากภาคตะวันออกเฉียงเหนือก่อน

ลักษณะความสำคัญทางอุตุนิยมวิทยา ความกดอากาศต่ำเนื่องจากความร้อนปกคลุมประเทศไทยตอนบน ทำให้บริเวณดังกล่าวมีอุณหภูมิสูงขึ้นและมีอากาศร้อนโดยทั่วไป ในขณะที่ลมตะวันออกเฉียงใต้พัดนำความชื้นจากทะเลจีนใต้และอ่าวไทยเข้าปกคลุมประเทศไทย ทำให้บริเวณดังกล่าวมีฝนฟ้าคะนองบางพื้นที่ อนึ่ง ในช่วงวันที่ 24-27 เมษายน 2561 บริเวณความกดอากาศสูงจากประเทศจีนจะแผ่ลงมาปกคลุมภาคตะวันออกเฉียงเหนือ และทะเลจีนใต้ ทำให้ประเทศไทยตอนบนจะเกิดพายุฤดูร้อนขึ้น โดยเริ่มจากภาคตะวันออกเฉียงเหนือก่อน

##### การพยากรณ์อากาศรายภาค

<b>ภาคเหนือ</b>	อากาศร้อน กับมีฝนฟ้าคะนอง ร้อยละ 10 ของพื้นที่ ส่วนมากบริเวณจังหวัดอุตรดิตถ์ เพชรบูรณ์ และพิษณุโลก อุณหภูมิต่ำสุด 19-24 องศาเซลเซียส อุณหภูมิสูงสุด 34-39 องศาเซลเซียส ลมใต้ ความเร็ว 10-25 กม./ชม.
<b>ภาคกลาง</b>	อากาศร้อน กับมีฝนฟ้าคะนอง ร้อยละ 10 ของพื้นที่ ส่วนมากบริเวณจังหวัดราชบุรี กาญจนบุรี และอุทัยธานี อุณหภูมิต่ำสุด 24-27 องศาเซลเซียส อุณหภูมิสูงสุด 36-38 องศาเซลเซียส ลมตะวันออกเฉียงใต้ ความเร็ว 10-25 กม./ชม.
<b>ภาคต.อ.เฉียงเหนือ</b>	อากาศร้อน กับมีฝนฟ้าคะนอง ร้อยละ 10 ของพื้นที่ ส่วนมากบริเวณจังหวัดเลย ชัยภูมิ นครราชสีมา ศรีสะเกษ และอุบลราชธานี อุณหภูมิต่ำสุด 21-25 องศาเซลเซียส อุณหภูมิสูงสุด 35-37 องศาเซลเซียส ลมตะวันออกเฉียงใต้ ความเร็ว 10-25 กม./ชม.

ภาคตะวันออกเฉียงเหนือ	มีเมฆบางส่วน กับมีฝนฟ้าคะนอง ร้อยละ 10 ของพื้นที่ ส่วนมากบริเวณจังหวัดปราจีนบุรี สระแก้ว จันทบุรี และตราด อุณหภูมิต่ำสุด 23-28 องศาเซลเซียส อุณหภูมิสูงสุด 33-37 องศาเซลเซียส ลมตะวันออกเฉียงใต้ ความเร็ว 10-30 กม./ชม. ทะเลมีคลื่นต่ำกว่า 1 เมตร
ภาคใต้ฝั่งตะวันออก	มีเมฆบางส่วน กับมีฝนฟ้าคะนอง ร้อยละ 10 ของพื้นที่ ส่วนมากบริเวณจังหวัดเพชรบุรี ประจวบคีรีขันธ์ และชุมพร อุณหภูมิต่ำสุด 23-27 องศาเซลเซียส อุณหภูมิสูงสุด 32-36 องศาเซลเซียส ลมตะวันออกเฉียงใต้ ความเร็ว 15-30 กม./ชม. ทะเลมีคลื่นสูงประมาณ 1 เมตร
ภาคใต้ฝั่งตะวันตก	มีเมฆเป็นส่วนมาก กับมีฝนฟ้าคะนอง ร้อยละ 20 ของพื้นที่ ส่วนมากบริเวณจังหวัดระนอง พังงา ภูเก็ต และสตูล อุณหภูมิต่ำสุด 21-27 องศาเซลเซียส อุณหภูมิสูงสุด 33-37 องศาเซลเซียส ลมตะวันออกเฉียงใต้ ความเร็ว 10-30 กม./ชม. ทะเลมีคลื่นต่ำกว่า 1 เมตร
กรุงเทพมหานครและปริมณฑล	มีเมฆบางส่วน กับมีฝนฟ้าคะนอง ร้อยละ 10 ของพื้นที่ อุณหภูมิต่ำสุด 26-28 องศาเซลเซียส อุณหภูมิสูงสุด 33-36 องศาเซลเซียส ลมตะวันออกเฉียงใต้ ความเร็ว 10-25 กม./ชม.

ที่มา: กรมอุตุนิยมวิทยา

### ๑ ข้อมูลความชื้นจากการตรวจอากาศชั้นบน (Sounding) ระยะความสูง 5,000 - 10,000 ฟุต

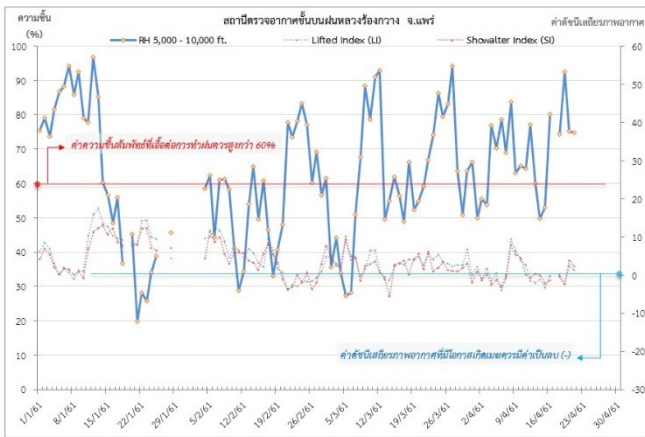
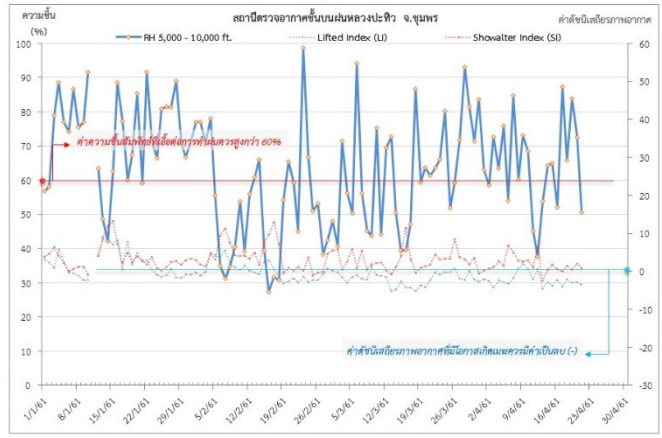
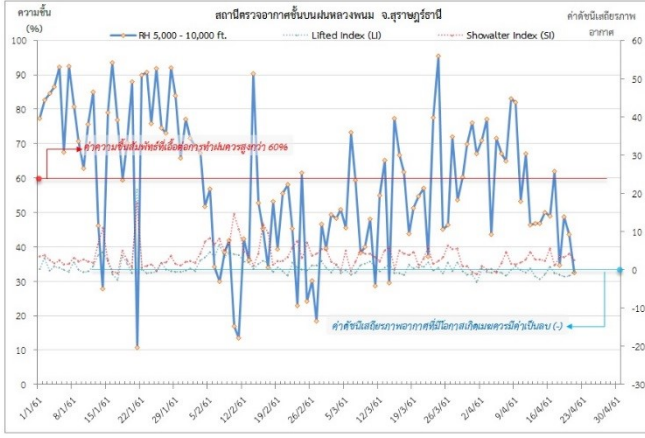
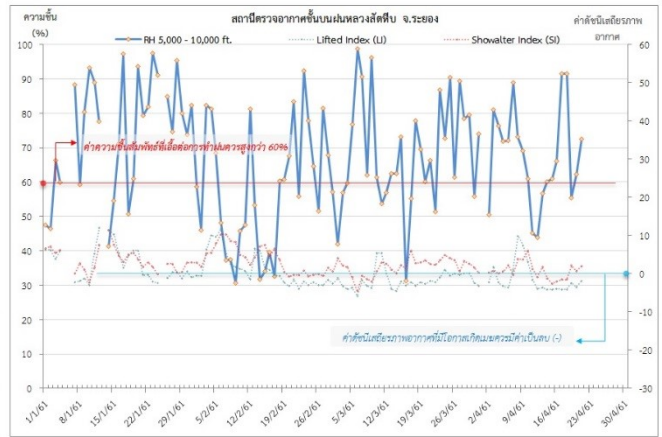
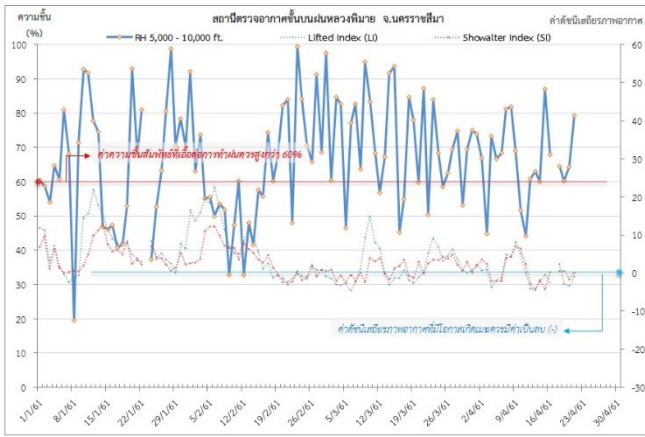
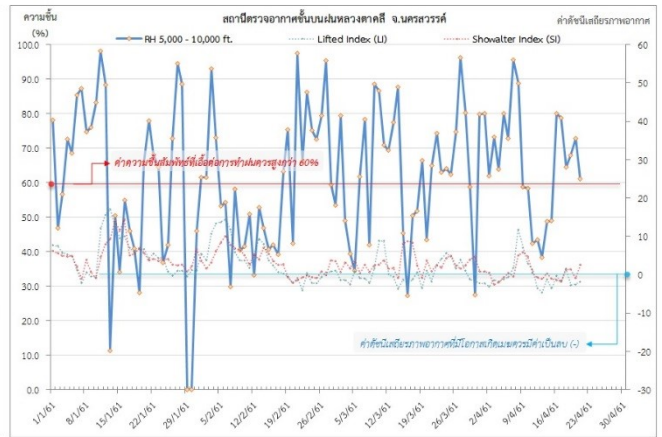
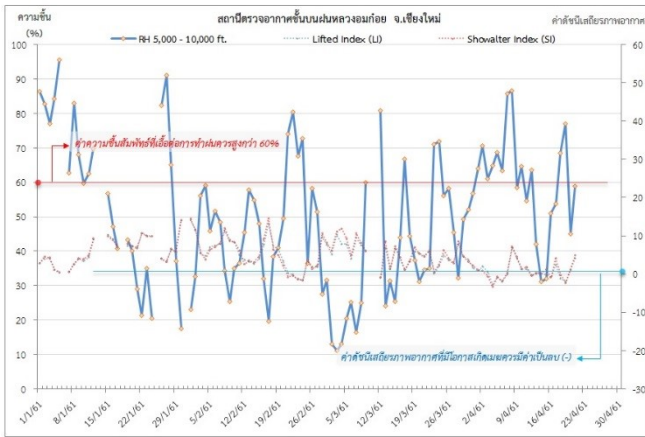
ภาค	สถานีตรวจอากาศ	ความชื้นสัมพัทธ์ (%)					เสถียรภาพอากาศ
		17 เม.ย.	18 เม.ย.	19 เม.ย.	20 เม.ย.	21 เม.ย.	
ภาคเหนือ	สถานีเรดาร์ฝนหลวงอมก๋อย	54	69	77	45	59	เสถียรภาพ
	สถานีตรวจอากาศเคลื่อนที่ร้องกวาง	-	75	93	76	75	เสถียรภาพ
ภาคกลาง	สถานีเรดาร์ฝนหลวงตากลิ	79	65	68	73	62	เสถียรภาพ
ภาคตะวันออกเฉียงเหนือ	สถานีเรดาร์ฝนหลวงพิมาย	-	65	61	65	80	เสถียรภาพ
ภาคตะวันออก	สถานีเรดาร์ฝนหลวงสัตหีบ	92	92	56	63	73	เสถียรภาพ
ภาคใต้	สถานีเรดาร์ฝนหลวงพนม	62	35	49	44	33	เสถียรภาพ
	สถานีตรวจอากาศเคลื่อนที่ปะทิว	88	66	84	73	51	เสถียรภาพ

หมายเหตุ : สภาพอากาศมีเสถียรภาพ(Stable) หมายถึงสภาพอากาศที่มีโอกาสน้อยหรือไม่มีโอกาสในการเกิดเมฆในแนวตั้งเพื่อพัฒนาตัวกลายเป็นกลุ่มฝน

สภาพอากาศไม่มีเสถียรภาพ(Unstable) หมายถึงสภาพอากาศที่มีโอกาสเกิดเมฆในแนวตั้งและพัฒนาตัวเป็นกลุ่มฝนได้

๑ กราฟแสดงแนวโน้มความชื้นอากาศชั้นบนและดัชนีเสถียรภาพอากาศ (ระหว่างวันที่ 1 มกราคม - 21 เมษายน 2561)

กราฟแสดงผลตรวจอากาศชั้นบน (ระยะ 5,000 - 10,000 ฟุต) ตั้งแต่วันที่ 1 มกราคม 2561 - ปัจจุบัน



หมายเหตุ

- ระยะความสูง 5,000-10,000 ฟุต เป็นระดับเพดานบินในการปฏิบัติการฝนหลวง (ระดับฐานเมฆ)
- ค่าดัชนีเสถียรภาพชั้นอากาศที่มีโอกาสเกิดเมฆครมมีค่าเป็นลบ (-)
- ความชื้นสัมพัทธ์ที่เอื้อต่อการปฏิบัติการฝนหลวงควรมีค่าสูงกว่าร้อยละ 60 ขึ้นไป
- LI: Lifted Index คือค่าดัชนีเสถียรภาพชั้นอากาศระดับต่ำ
- SI: Showalter Index คือค่าดัชนีเสถียรภาพชั้นอากาศระดับกลาง

การปฏิบัติการฝนหลวงประจำวัน

๑ สรุปผลปฏิบัติการฝนหลวงประจำวัน ที่ 20 เมษายน 2561

ภาค/หน่วยฯ	หน่วยปฏิบัติการฯ (หน่วย)	เครื่องบิน ฝล./ทอ. (ลำ)	จำนวนเที่ยวบิน (เที่ยว)	จำนวนชั่วโมงบิน (ชั่วโมง)	ปริมาณการใช้สารฝนหลวง (ตัน/นัด)	จังหวัดที่มีการรายงานฝนตก (จำนวนจังหวัด/อ่างเก็บน้ำเป้าหมาย)
<b>เหนือ</b>	<b>2</b>	<b>5/1</b>	<b>7</b>	<b>10:45</b>	<b>8.00</b>	<b>2/-</b>
- เชียงใหม่	1	2/1	5	6:25	6.00	มีฝนตกเล็กน้อย บริเวณพื้นที่ จ.ลำพูน(บ้านโฮ้ง)
- พิษณุโลก	1	3/-	2	4:20	2.00	มีฝนตกเล็กน้อย บริเวณพื้นที่ จ.ตาก(สามเงา)
<b>กลาง</b>	<b>2</b>	<b>6/-</b>	<b>7</b>	<b>10:35</b>	<b>4.90</b>	<b>3/1</b>
- กาญจนบุรี	1	3/-	3	5:05	2.10	มีฝนตกเล็กน้อยถึงปานกลาง บริเวณพื้นที่ จ.กาญจนบุรี(สังขละบุรี) พื้นที่ลุ่มรับน้ำเขื่อนวชิราลงกรณ์
- ลพบุรี	1	3/-	4	5:30	2.80	มีฝนตกเล็กน้อยถึงปานกลาง บริเวณพื้นที่ จ.ลพบุรี(สระโบสถ์) จ.นครราชสีมา(ปากช่อง)
<b>ตะวันออกเฉียงเหนือ</b>	<b>2</b>	<b>2/3</b>	<b>4</b>	<b>4:45</b>	<b>5.00</b>	<b>2/1</b>
- อุดรธานี	1	-/3	1	1:05	2.00	มีฝนตกเล็กน้อย บริเวณพื้นที่ จ.เลย (ภูเรือ วังสะพุง)
- นครราชสีมา	1	2/-	3	3:40	3.00	มีฝนตกเล็กน้อยถึงปานกลาง บริเวณพื้นที่ จ.นครราชสีมา (เสิงสาง ครบุรี โชคชัย หนองบุญมาก ปากช่อง สีคิ้ว) และพื้นที่ลุ่มรับน้ำลำตะคอง
<b>ตะวันออก</b>	<b>1</b>	<b>3/-</b>	<b>6</b>	<b>9:00</b>	<b>4.30</b>	<b>1/1</b>
- จันทบุรี	1	3/-	6	9:00	4.30	มีฝนตกเล็กน้อยถึงปานกลางในพื้นที่ จ.ฉะเชิงเทรา(พนมสารคาม แปลงยาว สนามชัยเขต ท่าตะเกียบ) ลุ่มรับน้ำอ่างเก็บน้ำคลองสี่ียด
<b>ใต้</b>	<b>2</b>	<b>4/-</b>	<b>7</b>	<b>7:00</b>	<b>4.20</b>	<b>1/1</b>
- หัวหิน	1	3/-	7	7:00	4.20	มีฝนตกเล็กน้อยถึงปานกลาง บริเวณ จ.เพชรบุรี(แก่งกระจาน หนองหญ้าปล้อง)และพื้นที่ลุ่มรับน้ำเขื่อนแก่งกระจาน
- สงขลา	1	1/-	0	0:00	0.00	ไม่ปฏิบัติการฝนหลวง เนื่องจาก กลุ่มเมฆคิวมูลัสไม่พัฒนาตัวในพื้นที่ป่าพรุโต๊ะแดง และพื้นที่การเกษตร จ.นราธิวาส
<b>รวม</b>	<b>9</b>	<b>20/4</b>	<b>31</b>	<b>42:05</b>	<b>26.40</b>	<b>9/4</b>



๑ สรุปผลรวมปฏิบัติการตั้งแต่เริ่มตั้งหน่วยปฏิบัติการฝนหลวง (1 มีนาคม - 20 เมษายน 2561)

ตั้งแต่เริ่มตั้งหน่วยปฏิบัติการฝนหลวง เมื่อวันที่ 1 มีนาคม - 20 เมษายน 2561 มีการขึ้นปฏิบัติการฝนหลวง จำนวน 46 วัน มีวันฝนตกจากการปฏิบัติการฝนหลวงคิดเป็นร้อยละ 94.18 ขึ้นปฏิบัติการจำนวน 694 เที่ยวบิน (1,074:10 ชั่วโมงบิน) ปริมาณการใช้สารฝนหลวง 536.30 ตัน พลุซิลเวอร์ไอโอไดด์สำหรับภารกิจปฏิบัติการฝนหลวง จำนวน 1,230 นัด จังหวัดที่มีรายงานฝนตก 39 จังหวัด

ภาค - ศูนย์/หน่วยปฏิบัติการฯ	ขึ้นบิน (วัน)	ฝนตก (วัน)	จำนวน เที่ยวบิน (เที่ยว)	จำนวน ชั่วโมงบิน (ชั่วโมง)	ปริมาณ สารฝนหลวง (ตัน/AgI, CaCl <sub>2</sub> นัด (ทำฝน)/AgI นัด (ยบยั้งลูกเห็บ))	จังหวัดที่มีรายงานฝนตก (ทั้งการสังเกตด้วยสายตา/การ ตรวจวัดด้วยเรดาร์ และ เครื่องวัดน้ำฝนอัตโนมัติ)	ปริมาตร น้ำไหลลง อ่างเก็บน้ำสะสม (ล้าน ลบ.ม.)
<b>เหนือ</b>	<b>38</b>	<b>30</b>	<b>182</b>	<b>322:30</b>	<b>158.90/1230</b>	<b>16 จังหวัด</b>	<b>-</b>
- เชียงใหม่ (เปิดหน่วยฯ 1 มี.ค. 61 เป็นต้นไป)	26	23	108	173:00	111.40/514	บริเวณที่มีฝนตก ได้แก่ เชียงใหม่ เชียงใหม่ ตาก น่าน พะเยาแพร่ แม่ฮ่องสอน ลำปาง ลำพูน (9 จังหวัด)	-
- พิษณุโลก (เปิดหน่วยฯ 1 มี.ค. 61 เป็นต้นไป)	32	24	74	149:30	47.50/716	บริเวณที่มีฝนตก ได้แก่ กำแพงเพชร เชียงใหม่ ตาก น่าน พิจิตร พิษณุโลก เพชรบูรณ์แพร่ ลำปาง ลำพูน อุตรดิตถ์ นครสวรรค์ ชัยภูมิ เลย ร้อยเอ็ด (15 จังหวัด)	
<b>กลาง</b>	<b>23</b>	<b>23</b>	<b>129</b>	<b>195:30</b>	<b>93.60</b>	<b>6 จังหวัด</b>	<b>70.39</b>
- นครสวรรค์ (เปิดหน่วยฯ 1-31 มี.ค. 61)	5	5	15	26:15	12.00	บริเวณที่มีฝนตก ได้แก่ ลพบุรี อุทัยธานี สมุทรสาคร (3 จังหวัด)	ศรีนครินทร์ 58.59 วชิราลงกรณ์ 11.80
- กาญจนบุรี (เปิดหน่วยฯ 6 มี.ค. 61 เป็นต้นไป)	21	21	92	135:50	64.40	บริเวณที่มีฝนตก ได้แก่ กาญจนบุรี นครปฐม กรุงเทพมหานคร สมุทรสาคร (4 จังหวัด)	
- ลพบุรี (เปิดหน่วยฯ 1 เม.ย. 61 เป็นต้นไป)	6	6	22	33:25	17.20	บริเวณที่มีฝนตก ได้แก่ ลพบุรี เพชรบูรณ์ (2 จังหวัด)	
<b>ตะวันออกเฉียงเหนือ</b>	<b>26</b>	<b>22</b>	<b>78</b>	<b>137:55</b>	<b>75.30</b>	<b>9 จังหวัด</b>	<b>1.44</b>
- ขอนแก่น (เปิดหน่วยฯ 1-31 มี.ค. 61)	13	9	28	63:30	22.00	บริเวณที่มีฝนตก ได้แก่ นครราชสีมา ชัยภูมิ บุรีรัมย์ (3 จังหวัด)	ลำตะคอง 1.44
- อุตรธานี (เปิดหน่วยฯ 1 เม.ย. 61 เป็นต้นไป)	7	6	10	13:05	14.80	บริเวณที่มีฝนตก ได้แก่ เลย นครราชสีมา หนองคาย อุตรธานี หนองบัวลำภู	

ภาค - ศูนย์/หน่วยปฏิบัติการฯ	ขึ้นบิน (วัน)	ฝนตก (วัน)	จำนวน เที่ยวบิน (เที่ยว)	จำนวน ชั่วโมงบิน (ชั่วโมง)	ปริมาณ สารฝนหลวง (ตัน/AgI, CaCl <sub>2</sub> น้ (ทำฝน)/AgI น้ (ยบยั้งลูกเห็บ))	จังหวัดที่มีรายงานฝนตก (ทั้งการสังเกตด้วยสายตา/การ ตรวจวัดด้วยเรดาร์ และ เครื่องวัดน้ำฝนอัตโนมัติ)	ปริมาณ น้ำไหลลง อ่างเก็บน้ำสะสม (ล้าน ลบ.ม.)
						(5 จังหวัด)	
- นครราชสีมา (เปิดหน่วยฯ 1 เม.ย. 61 เป็นต้นไป)	12	12	40	61:20	38.50	บริเวณที่มีฝนตก ได้แก่ นครราชสีมา บุรีรัมย์ อุบลราชธานี สุรินทร์ (4 จังหวัด)	
<b>ตะวันออก</b>	<b>37</b>	<b>33</b>	<b>175</b>	<b>247:55</b>	<b>112.10</b>	<b>5 จังหวัด</b>	<b>0.08</b>
- จันทบุรี (เปิดหน่วยฯ 1 มี.ค. 61 เป็นต้นไป)	37	33	175	247:55	112.10	บริเวณที่มีฝนตก ได้แก่ จันทบุรี สระแก้ว ฉะเชิงเทรา ชลบุรี ระยอง (5 จังหวัด)	คลองพระพุทธร 0.08
<b>ใต้</b>	<b>30</b>	<b>28</b>	<b>130</b>	<b>170:20</b>	<b>96.40</b>	<b>3 จังหวัด</b>	<b>23.10</b>
- หัวหิน (เปิดหน่วยฯ 1 มี.ค. 61 เป็นต้นไป)	27	26	125	155:10	86.40	บริเวณที่มีฝนตก ได้แก่ ประจวบคีรีขันธ์ เพชรบุรี (2 จังหวัด)	แก่งกระจาน 18.33 ปราณบุรี 4.77
- สงขลา (เปิดหน่วยฯ 1 เม.ย. 61 เป็นต้นไป)	5	4	5	15:10	10.00	บริเวณที่มีฝนตก ได้แก่ นราธิวาส (1 จังหวัด)	

กลุ่มวิชาการปฏิบัติการฝนหลวง กองปฏิบัติการฝนหลวง กรมฝนหลวงและการบินเกษตร